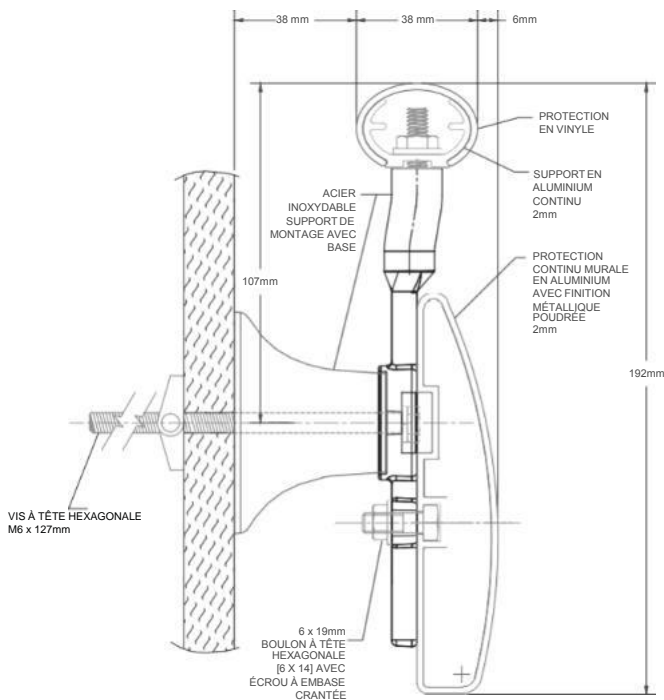
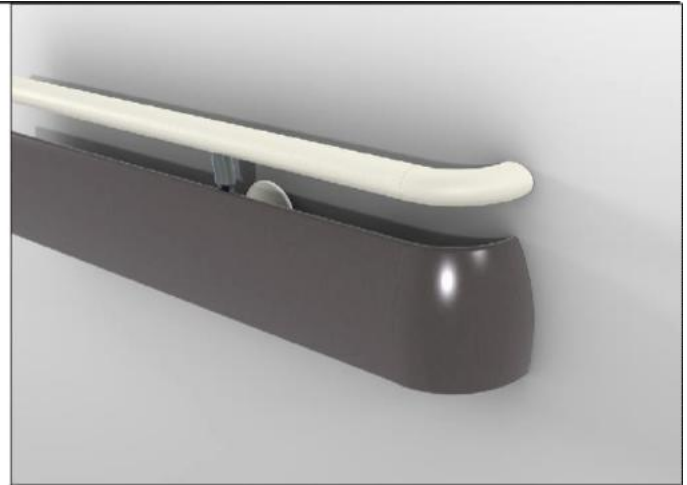


Main courante Silhouette 3530VM/3530FVM

Spécifications suggérées



- Hauteur 192mm x surface de préhension ovale 38mm, déport du mur 83mm
- 3530VM - Main courante en vinyle de couleur unie et protection murale intégrée en aluminium
- 3530FVM - Main courante en vinyle à motif imitation bois, avec jonctions noires pour les retours et les angles et avec protection murale intégrée en aluminium.
- La main courante dispose d'un cache en vinyle rigide de 2mm d'épaisseur, résistant aux rayures et aux taches
- La protection murale inférieure a une paroi en aluminium d'une épaisseur de 2 mm
- La protection murale inférieure est disponible dans les options de finition Metal Tone
- Répond aux critères ADA et ANSI
- Toutes les fixations de montage sont incluses dans chaque commande

IPC.2242/REV.2

L'expertise en revêtements et protections murales hygiéniques

www.inprofrance.com - +33 (0)4 50 31 43 00 - contact@inprofrance.com

INPRO par HYDEWA FRANCE - ZA de l'Eculaz, 74930 REIGNIER ESERY

inpro
par FRANCE
hydewa

Main courante Silhouette 3530VM/3530FVM

Spécifications suggérées

PARTIE 1 GÉNÉRALITÉS

1.01 RÉSUMÉ

A. Systèmes de main courante pour la sécurité des piétons et la protection des murs

1.02 LA SECTION COMPREND

A. Système de main courante Silhouette 3530VM/3530FVM, main courante en vinyle ovale avec protection murale intégrée en aluminium

1.03 RÉFÉRENCES

A. Institut national américain de normalisation (ANSI)

B. Société américaine pour les essais et les matériaux (ASTM)

C. Loi relative aux Américains en situation de handicap (ADA)

D. Agence de protection de l'environnement (EPA)

E. Association des fabricants d'armoires de cuisine (KCMA)

F. Normes nationales d'émission pour les polluants atmosphériques dangereux (NESHAP)

G. Association nationale de protection contre l'incendie (NFPA)

H. Société des Ingénieurs de l'Automobile (SIA)

1.04 DESCRIPTION DU SYSTÈME

A. Exigences de performance : Fournir des systèmes de main courante en bois avec protection murale intégrée conformément aux exigences suivantes des organismes de réglementation et au contrôle qualité d'IPC Door and Wall Protection Systems, Inpro Corporation.

1. Caractéristiques de performance au feu : Fournir des éléments de main courante en métal conformes au classement au feu NFPA Classe A. Les caractéristiques de combustion de la surface, telles que déterminées par ASTM E-84, doivent être une propagation de flamme de 0 et un dégagement de fumée de 5.

2. Caractéristiques de performance au feu : Fournir des éléments de main courante en métal conformes au classement au feu NFPA Classe A. Les caractéristiques de combustion en surface, telles que déterminées par la norme UL 723 (ASTM E84), doivent être une propagation de la flamme de 10 et un dégagement de fumée de 350 à 450.

Fournir des mains courantes homologuées ULC (Canada) conformes aux exigences du Code national du bâtiment du Canada 2010, sous-section 3.1.13. Combustion en surface telles que déterminées par la norme CAN/ULC-S102.2, doivent être une propagation de la flamme de 15 et un dégagement de fumée de 35.

3. Auto-extinction : Fournir des mains courantes ayant une classification C.C1, testées conformément aux procédures spécifiées dans la norme ASTM D-635-74, méthode de test standard de la vitesse et/ou la portée et la durée de combustion des plastiques autoportants en position horizontale, tel que référencé dans l'UBC 52-4-1988.

4. Résistance aux chocs : Fournir des matériaux de profilés en vinyle rigide qui ont une résistance à l'impact de 30,2 pi-lb/pouce d'épaisseur, testée conformément aux procédures spécifiées dans la norme ASTM D-256-90b, Résistance aux chocs des plastiques.

5. Résistance aux produits chimiques et aux taches : Fournir des poudres de revêtement montrant une résistance aux taches lorsqu'elles sont testées conformément aux dispositions applicables de la norme ASTM D-543.

6. Résistance aux produits chimiques et aux taches : Fournir des profils de main courante montrant une résistance aux taches lorsqu'ils sont testés conformément aux dispositions applicables de la norme ASTM D-543.

7. Résistance fongique et bactérienne : Fournir des éléments métalliques à revêtement poudré qui ne favorisent pas la croissance fongique ou bactérienne, selon les tests effectués conformément aux normes ASTM G-21 et ASTM G-22.

8. Résistance fongique et bactérienne : Fournir un vinyle rigide qui ne favorise pas la croissance fongique ou bactérienne, tel que testé conformément aux normes ASTM G-21 et ASTM G-22.

9. Cohérence des couleurs : Fournir des composants assortis conformément à la norme SAE J-1545 - (Delta E) avec une différence de couleur ne dépassant pas 1,0 unité en utilisant les systèmes d'échelle d'espace couleur CIE Lab, CIE CMC, CIE LCh, Hunter Lab ou similaires.

10. Conformité au code : Fournir des mains courantes conformes à toutes les exigences ANSI et ADA actuelles.

1.05 SOUMISSIONS

A. Données sur le produit : Les données imprimées du fabricant pour chaque produit indiqué dans la présente section.

B. Plans de détail : Détails de montage avec des fixations appropriées pour les supports spécifiques du projet.

C. Échantillons : Échantillons de vérification de main courante, d'une longueur de 254mm, en profils pleine grandeur, avec supports de montage de chaque type et couleur indiqués.

D. Instructions d'installation du fabricant : Instructions d'installation imprimées pour chaque main courante.

1.06 LIVRAISON, STOCKAGE ET MANUTENTION

A. Livrer les matériaux dans leur emballage d'usine non ouvert sur le chantier.

B. Inspecter les matériaux à la livraison pour s'assurer que les produits spécifiés ont été reçus.

C. Conserver dans l'emballage d'origine dans un environnement à climat contrôlé, à l'abri de la lumière directe du soleil.

1.07 GARANTIE

A. Garantie standard IPC limitée à vie contre les défauts de matériaux et de fabrication.

PARTIE 2 PRODUITS

2.01 FABRICANTS

A. Fabricant acceptable : IPC Door and Wall Protection Systems

InPro Corporation, PO Box 406,

Muskego, Wisconsin 53150 États-Unis

Téléphone 800-543-1729, Fax : 888-715-8407

Adresse Internet : www.inprocorp.com

B. Remplacements : Non autorisé

C. Fournir toutes les mains courantes et les protections murales d'un même fabricant.

2.02 UNITÉS FABRIQUÉES

A. Système de main courante en vinyle/aluminium

1. Main courante 3530VM Silhouette, hauteur 192mm, surface de préhension ovale 38mm x 27mm, déport du mur 83mm. Le système comprend un cache en vinyle/support en aluminium de 38mm x 27mm, une main courante et une protection murale intégrée en aluminium de 127mm.

a. Retours et angles de main courante moulés, de série ; retours et angles de main courante en acier inoxydable, en option.

b. Options : Main courante courbe, préciser le rayon. Rayon minimum - 0,91 m

2. Main courante 3530FVM Silhouette, hauteur 192mm, surface de préhension ovale 38mm x 27mm, déport du mur 83mm. Le système comprend un cache en vinyle/support en aluminium de 38mm x 27mm, une main courante et une protection murale intégrée en aluminium de 127mm. La main courante doit présenter un motif imitation bois intégral. Les retours et les angles incluent les jonctions.

a. Retours et angles de main courante moulés, de série ; retours et angles de main courante en acier inoxydable, en option.

b. Options : Main courante courbe, préciser le rayon. Rayon minimum - 0,91 m

2.03 MATÉRIAUX

A. Vinyle

1. Vinyle extrudé : Les protections clipsables d'une épaisseur de 2 mm doivent être extrudées à partir de polychlorure de vinyle (PVC) non plastifié, résistant aux produits chimiques et aux taches, avec ajout d'agents antichoc. Aucun plastifiant ne doit être ajouté (les plastifiants peuvent favoriser la croissance bactérienne). Les motifs boisés, lorsqu'ils sont utilisés, doivent être en polychlorure de vinyle (PVC).

2. Vinyle moulé : Les retours et les angles doivent être fabriqués en polychlorure de vinyle de qualité injection par moulage et résistant aux produits chimiques et aux taches.

B. Aluminium

1. Le support continu en aluminium d'une épaisseur de 2mm doit être fabriqué en aluminium 6063-T5, avec une finition fraisée.

2. La protection murale continue en aluminium d'une épaisseur de 2mm doit être fabriquée en aluminium 6063-T5, avec une finition poudrée.

3. Aluminium moulé : Les retours et les angles de la protection murale doivent être fabriqués en aluminium moulé sous pression.

C. Acier inoxydable

1. Les supports en acier inoxydable doivent être en acier inoxydable de type 304 avec une finition brossée ou une finition poudrée.

2. Les supports, retours et angles en acier inoxydable doivent être de type 201SS.

2.04 COMPOSANTS

A. Les retours et les angles de la protection murale doivent être en aluminium moulé et d'une finition/couleur assortie à la protection murale.

B. Les retours de main courante, angles et supports moulés doivent être fabriqués en thermoplastique moulé par injection.

C. Le support en acier inoxydable doit être fabriqué à partir d'acier inoxydable moulé avec une finition brossée ou un revêtement poudré de couleur unie au ton métallique.

D. Fixations : Tous les accessoires des systèmes de montage convenant aux supports indiqués sur les dessins doivent être fournis.

2.05 FINITIONS

A. Protections en vinyle : Couleur du cache en vinyle de la main courante à sélectionner par l'architecte parmi la sélection de finitions d'IPC. La surface doit avoir une texture de cailloux.

B. Couleur de la protection murale : Couleur de la protection murale à sélectionner par l'architecte parmi la palette de couleurs métalliques d'IPC.

C. Supports en acier inoxydable

1. Couleur du support en acier inoxydable à sélectionner par l'architecte parmi la palette de couleurs métalliques unies d'IPC.

2. La couleur des supports en acier inoxydable est inox satiné #4.

D. Composants moulés : La couleur des retours et des angles de la main courante moulée doit être assortie à la main courante. La surface doit avoir une texture de cailloux.

E. La couleur des supports moulés doit être assortie à la protection murale. La surface doit avoir une texture de cailloux.

PARTIE 3 - EXÉCUTION

3.01 INSTALLATEURS

A. L'installateur doit être familiarisé avec l'installation de produits en bois à finition soignée.

3.02 EXAMEN

A. Examiner les zones et les conditions dans lesquelles la main courante sera installée.

1. Achever toutes les opérations de finition, y compris la peinture, avant de commencer l'installation des matériaux du système de main courante.

2. La surface du mur doit être sèche et exempte de saleté, de graisse et peinture qui s'écaille.

3.03 PRÉPARATION

A. Généralités : Avant l'installation, nettoyer le support pour éliminer la poussière, les débris et les particules non adhérentes.

3.04 INSTALLATION

A. Généralités : Placer la main courante comme indiqué sur le plan de détail approuvé pour le support approprié, et conformément aux instructions d'installation d'IPC. Installer la main courante de niveau et d'aplomb à la hauteur indiquée sur les plans.

3.05 NETTOYAGE

A. Une fois l'installation terminée, nettoyer les surfaces conformément aux instructions de nettoyage et d'entretien PCI.

L'expertise en revêtements et protections murales hygiéniques

www.inprofrance.com - +33 (0)4 50 31 43 00 - contact@inprofrance.com

INPRO par HYDEWA FRANCE - ZA de l'Eculaz, 74930 REIGNIER ESERY

inpro
par FRANCE
hydewa